

INSTALLATION INSTRUCTIONS FOR TYPE 2 HY-C STOVE BOARD / FLOOR PROTECTOR / WALL SHIELD / EMBER PROTECTOR



□ T2UL2832BL-1	□ T2UL3242BL-1	□ T2UL3636BL-1	□ T2UL3648BL-1	□ T2UL3652BL-1	□ T2UL4048BL-1
□ T2UL2832GT-1	□ T2UL3242GT-1	□ T2UL3636GT-1	□ T2UL3648GT-1	□ T2UL3652GT-1	□ T2UL4848BL-1
□ T2UL2832ST-1	□ T2UL3242ST-1	□ T2UL3636ST-1	□ T2UL3648ST-1	□ T2UL3652ST-1	□ T2UL1848BL-1
□ T2UL2832WW-1	□ T2UL3242WW-1	□ T2UL3636WW-1	□ T2UL3648WW-1	□ T2UL3652WW-1	□ T2UL1848GT-1

1. The Type 2 HY-C Stove Board / Floor Protector / Wall Shield / Ember Protector is intended for use with UL Listed Solid Fuel Type Room Heater UL 1482, Fireplace Stoves UL 737, Factory-Built Fireplaces UL 127, Fireplace Inserts UL 737 and UL 1482, and Room Heaters, Pellet Fuel-Burning Type ASTM E1509. The above intended uses follow the UL 1618 Standard. The R-Value must be equal to or greater than that specified in the heat producing appliance's installation instructions and labeling. When the UL listed appliance requires R-Value greater than 1.56, a thicker floor protector can be constructed by the use of one additional stove board for each R=1.56 required. This Type 2 Thermal Floor Protector may be used as a Type 1 Ember Protector.

2. Refer to the installation instructions of the UL Listed Solid Fuel Type Room Heater or Fireplace Stove for the minimum floor area requiring protection for the installation of the Listed appliance. The floor protector must be installed in accordance with the instruction manual and local building codes.

3. To join two or more Type 2 HY-C Stove Boards / Floor Protectors / Wall Shields / Ember Protectors side by side, use a HY-C Stove Board Connector Kit (Part # ULCK - sold separately). This kit contains connector clips to join two of the largest HY-C Stove Boards / Floor Protectors / Wall Shields / Ember Protectors. (It may be necessary to raise the metal lip of the Type 2 HY-C Stove Board / Floor Protector / Wall Shield / Ember Protector, at the edge only, to start installation of clips. The clips may be gently tapped into place with a hammer.) See Fig. 1. To prevent hot embers or coals from coming into contact with combustible construction below the joined Stove Boards / Floor Protectors / Wall Shields / Ember Protectors, the connector clips, supplied with the HY-C Stove Board Connector Kit (Part # ULCK - sold separately), must be installed according to Type 2 Stove Board / Floor Protector / Wall Shield / Ember Protector instructions so that no combustible construction can become exposed after installation of the Type 2 Stove Board / Floor Protector / Wall Shield / Ember Protector.

4. For best results, the Type 2 HY-C Stove Board / Floor Protector / Wall Shield / Ember Protector should be installed on a flat solid surface. Carpeting and padding should be removed when the Type 2 Stove Board / Floor Protector / Wall Shield / Ember Protector is installed.

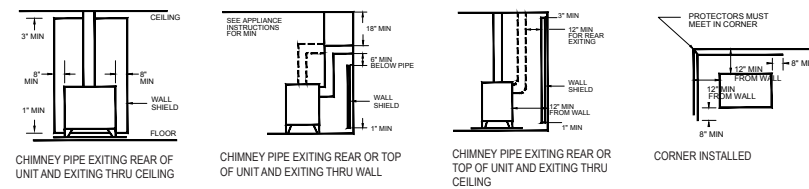
5. The Type 2 HY-C Stove Board / Floor Protector / Wall Shield / Ember Protector must NOT be cut or trimmed.

6. If an electrical blower is being used in conjunction with the UL Listed Fireplace Stove or Solid Fuel Type Room Heater, HY-C Grounding Kit (Part # ULEG - sold separately) is required for ground the Type 2 HY-C Stove Board / Floor Protector / Wall Shield / Ember Protector and electrical blower in accordance with the National Electrical Code. WARNING: RISK OF FIRE AND ELECTRICAL SHOCK. DO NOT DRILL INTO THE FIRE CHAMBER OR INSTALL THE GROUNDING WIRE IN AN AREA WHERE IT MAY CAUSE TRIPPING OR BE SUBJECT TO DAMAGE.

7. When using the Type 2 HY-C Stove Board / Floor Protector / Wall Shield / Ember Protector as a wall shield, it is to be installed to provide continuous protection from at least 3 inches below the ceiling and at least 1 inch above the floor. \*\*CAUTION\*\*: Maintain a 3 inch minimum air space between the top of the Wall Shield and the ceiling. When using a Type 2 HY-C Stove Board / Floor Protector / Wall Shield / Ember Protector as a wall shield, as described here, the minimum clearance to the back wall marked on a UL Listed solid fuel room heater, may be reduced by a maximum of 58%, providing the reduced controlling clearance was not less than 12 inches. Controlling clearance is the minimum clearance, which locates that part of the room heater assembly (chimney connector or back of unit) closest to combustible construction. Example: 36 inches required could be 15 inches. See Clearance Reduction Chart. WARNING: DO NOT ALLOW THE APPLICATION OF COMBUSTIBLE MATERIALS TO THE FACE OF THE HEAT SHIELD.

8. When using Type 2 HY-C Stove Board / Floor Protector / Wall Shield / Ember Protector as a wall shield, use the HY-C Installation Kit (Part # ULSK - sold separately) by positioning the boards against the combustible wall to be protected. Hold each board, in turn, flat against the wall in its position, and drill 1/4" holes completely through the board and into the wall behind. See hole pattern in Fig. 2.

- 9. After holes are drilled, remove board and put plastic inserts into holes in the wall. See Fig. 3.
- 10. Tack the metal spacers in position through holes provided, directly over each insert, using carpet tacks included in kit.
- 11. Replace board in position against spacers and screw in place using screws and washers provided. Do not over tighten.
- 12. For the area to be covered by your installation, see sketches below. The coverage areas are minimum.



SINGLE WALL PROTECTED

INSTALLATIONS D'INSTALLATION - ÉCRAN THERMIQUE / PROTECTEUR DE PLANCHER / ÉCRAN DE MUR / PROTECTION ANTI-BRAISES TYPE 2



□ T2UL2832BL-1	□ T2UL3242BL-1	□ T2UL3636BL-1	□ T2UL3648BL-1	□ T2UL3652BL-1	□ T2UL4048BL-1
□ T2UL2832GT-1	□ T2UL3242GT-1	□ T2UL3636GT-1	□ T2UL3648GT-1	□ T2UL3652GT-1	□ T2UL4848BL-1
□ T2UL2832ST-1	□ T2UL3242ST-1	□ T2UL3636ST-1	□ T2UL3648ST-1	□ T2UL3652ST-1	□ T2UL1848BL-1
□ T2UL2832WW-1	□ T2UL3242WW-1	□ T2UL3636WW-1	□ T2UL3648WW-1	□ T2UL3652WW-1	□ T2UL1848GT-1

1. L'écran thermique / écran de plancher / écran mural / protection anti-braises Type 2 HY-C est destiné à être utilisé avec les appareils homologués UL suivants : appareils de chauffage autonomes à combustible solide UL 1482, poêles-cheminées UL 737; foyers fabriqués en usine UL 127; poêles encastrables UL 737 et UL 1482; appareils de chauffage autonomes à granulés ASTM E1509. Les utilisations prévues ci-dessus sont conformes à la norme UL 1618. La résistance thermique de ce produit est R = 1.56. Ce produit doit être utilisé avec des appareils qui ne nécessitent qu'une protection contre les braises. La résistance thermique doit être égale ou supérieure à celle spécifiée dans les instructions d'installation et les étiquettes de l'appareil de chauffage. Lorsque l'appareil nécessite UL valeur R supérieure à 1,56, un protecteur épais plancher peut être réalisé par l'utilisation d'une carte supplémentaire pour chaque poêle R = 1,56 requis. Cet écran de plancher Type 2 peut être utilisé comme protection anti-braises Type 1.

2. Dans le cas d'un appareil de chauffage autonome homologué UL ou d'un poêle-cheminée homologué UL, se reporter aux instructions d'installation de l'appareil pour connaître la superficie minimale au plancher devant être protégée. L'écran de plancher doit être installé conformément au mode d'emploi et aux codes du bâtiment locaux.

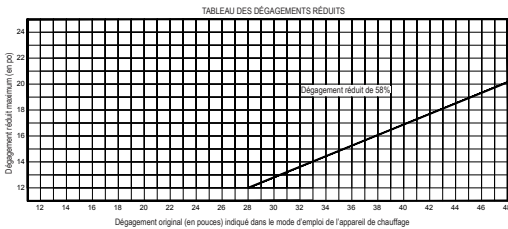
3. Pour assembler plusieurs écrans thermiques / écrans de plancher / écrans muraux / protection anti-braises Type 2 HY-C l'un à l'autre, utiliser la trousse d'assemblage d'écran protecteur HY-C (pièce ULCK vendue séparément). Cette trousse contient des fixations permettant d'assembler entre eux les modèles de plus grande taille d'écrans thermiques / écrans de plancher / écrans muraux / protection anti-braises Type 2 HY-C. (Il faudra peut-être soulever la levure métallique de l'écran thermique / écran de plancher / écran mural / protection anti-braises Type 2 HY-C, mais sur le rebord seulement, afin de commencer à poser les fixations. On pourra renforcer les fixations doucement au moyen d'un marteau.) Voir Fig. 1. Il faut utiliser les fixations fournies avec la trousse de connecteurs d'écrans thermiques HY-C (pièce ULCK vendue séparément) et les installer conformément au mode d'emploi de l'écran thermique / écran de plancher / écran mural / protection anti-braises Type 2 HY-C afin d'éviter d'exposer un élément combustible de la construction aux braises ou centres ardents après l'installation de l'écran thermique / écran de plancher / écran mural / protection anti-braises Type 2 HY-C.

4. Pour obtenir les meilleurs résultats, il faut choisir une surface plane et solide pour installer l'écran thermique / écran de plancher / écran mural / protection anti-braises Type 2 HY-C. Enlever tout tapis et sous-tapis avant d'installer un écran thermique / écran de plancher / écran mural / prolongement de l'âtre Type 2 HY-C.

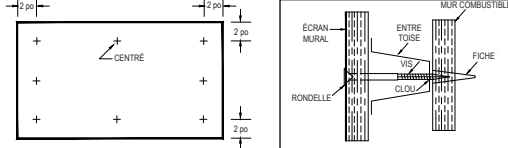
5. NE PAS couper ou tailler un écran thermique / écran mural / protection anti-braises Type 2 HY-C.

6. Si l'on utilise un ventilateur électrique avec un poêle-cheminée homologué UL ou avec un appareil de chauffage autonome à combustible solide, il faut employer le nécessaire de mise à la terre HY-C (pièce ULEG vendue séparément) pour effectuer la mise à la terre de l'écran thermique / écran de plancher / écran mural / protection anti-braises Type 2 HY-C et du ventilateur électrique, conformément au Code national de l'électricité. AVERTISSEMENT - RISQUE D'INCENDIE ET DE CHOC ÉLECTRIQUE. NE PAS PERCER DANS LA BOÎTE À FEU OU INSTALLER LE FIL DE MISE À LA TERRE DANS UN ENDROIT OÙ IL PEUT FAIRE TRÉBUCHER QUELQU'UN OU SUBIR DES DOMMAGES.

7. Lorsqu'on utilise un écran thermique / écran de plancher / écran mural / protection anti-braises Type 2 HY-C pour protéger un mur, il faut l'installer de telle sorte à fournir une protection continue à partir en le prolongeant à au moins 3 po en dessous du plafond et 1 po au-dessus du sol. "MISE EN GARDE": Prévoir un vide d'air d'au moins 3 po entre la partie supérieure de l'écran mural et le plafond. Lorsqu'on utilise écran thermique / écran de plancher / écran mural / protection anti-braises Type 2 HY-C pour protéger un mur de la façon décrite ici, le dégagement minimum par rapport à la paroi arrière qui est indiqué sur un appareil de chauffage autonome à combustible solide homologué UL peut être réduit d'un maximum de 58 %, à condition que le dégagement de référence réduit ne soit pas inférieur à 12 po. Le dégagement de référence est la distance minimale qui permet de localiser la partie de l'appareil de chauffage autonome (connecteur de cheminée ou arrière de l'appareil) le plus proche d'un élément de construction combustible. Exemple : au lieu de 36 po requis, ce pourrait être 15 po. Voir le tableau des dégagements réduits. AVERTISSEMENT : NE PAS LAISSER DE MATÉRIEL COMBUSTIBLES SUR LA FACE DE L'ÉCRAN THERMIQUE.



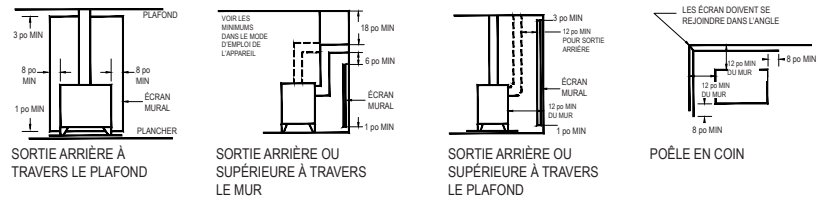
8. Lorsqu'on utilise un écran thermique / écran de plancher / écran mural / protection anti-braises Type 2 HY-C pour protéger un mur, on peut utiliser la trousse d'installation HY-C (pièce ULSK vendue séparément) en positionnant chaque écran contre le mur combustible devant être protégé. Maintenez chaque écran, l'un après l'autre, à plat contre le mur dans la position voulue, et percez des trous de 1/4 po au travers de l'écran et jusque dans le mur. Voir la disposition des trous à la Fig. 2.



9. Une fois les trous percés, retirer l'écran et introduire des fiches en plastique dans les trous qui ont été percés dans le mur. Voir Fig. 3.

10. Utiliser les petits clous fournis dans la trousse pour clouer provisoirement les entretoises métalliques en place à travers les trous prévus, directement sur chaque fiche.

- 11. Remettre l'écran en place contre les entretoises et la visser en place à l'aide des vis et rondelles fournies. Ne pas trop serrer.
- 12. Se reporter aux croquis ci-dessus pour déterminer la surface à couvrir. Les surfaces indiquées sont des minimums à respecter.



PROTECTION D'UN SEUL MUR

INSTRUCCIONES DE INSTALACIÓN DE PLACAS DE ESTUFA / PROTECTORES DE SUELO / REVESTIMIENTO DE PARED / PROTECTOR DE BRASAS DE TIPO 2 HY-C



□ T2UL2832BL-1	□ T2UL3242BL-1	□ T2UL3636BL-1	□ T2UL3648BL-1	□ T2UL3652BL-1	□ T2UL4048BL-1
□ T2UL2832GT-1	□ T2UL3242GT-1	□ T2UL3636GT-1	□ T2UL3648GT-1	□ T2UL3652GT-1	□ T2UL4848BL-1
□ T2UL2832ST-1	□ T2UL3242ST-1	□ T2UL3636ST-1	□ T2UL3648ST-1	□ T2UL3652ST-1	□ T2UL1848BL-1
□ T2UL2832WW-1	□ T2UL3242WW-1	□ T2UL3636WW-1	□ T2UL3648WW-1	□ T2UL3652WW-1	□ T2UL1848GT-1

1. La placa de estufa / protector de suelo / revestimiento de pared / Protector de brasas de Tipo 2 HY-C está diseñada para uso con calefactores de habitaciones catalogados por el UL y de combustible sólido de tipo UL 1482, estufas de chimenea UL 737, estufas prefabricadas tipo UL 127, insertos de chimenea UL 737 y UL 1482, y calefactores de combustión con pellets tipo ASTM E1509. Los usos descritos anteriormente coinciden con el estándar UL 1618. El valor R de este producto es de R = 1.56. El valor R debe ser igual o mayor al especificado en las instrucciones de instalación y la etiqueta del aparato productor de calor. Cuando el aparato UL requiere valor R mayor que 1.56, un protector de piso más gruesa puede ser construido mediante el uso de una placa de cocina adicional para cada R = 1.56 requerido. Este protector térmico de suelo Tipo 2 se puede utilizar como protector de Tipo 1.

2. Para conocer la superficie mínima del piso que requiere protección consulte las instrucciones de instalación del tipo de calefactores de habitaciones, o estufas de chimeneas de combustible sólido catalogados por el UL. El protector de suelo debe instalarse según el manual de instrucciones y los códigos de construcción locales.

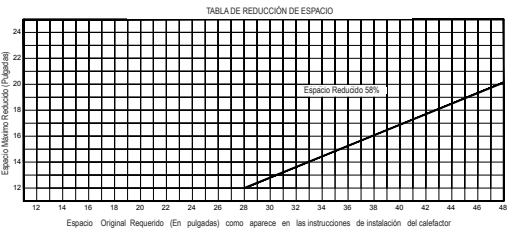
3. Para unir lateralmente dos o más placas de estufa / protectores de suelo / revestimientos de pared / extensores de hogar del Tipo 2 HY-C, utilice un kit conector de placas HY-C de estufa (Parte # ULEK - se vende por separado). Este kit contiene gancho conector para conectar a tierra las placas de estufa / protectores de suelo / revestimientos de pared / extensores de hogar. (Puede ser necesario tener que levantar el labio de metal de la peca de estufa / protectores de suelo / escudos de pared / protectores de brasas de Tipo 2 HY-C en el borde para iniciar la instalación de los ganchos. Los ganchos pueden ser fijados en su lugar golpeándolos ligeramente con un martillo.) Ver Fig. 1. Para evitar que las brasas o carbones entren en contacto con la estructura de combustible que está debajo de las placas de estufa / protector de suelo / revestimientos de pared / protectores de brasas, los ganchos de conexión suministrados con el kit conector de placas HY-C (Parte # ULCK - se vende por separado), se deben instalar de acuerdo con las instrucciones de las placas de estufa / protectores de suelo / revestimiento de pared / protector de brasas de Tipo 2 para que no quede expuesto ningún material combustible después de la instalación de las mismas.

4. Para mejores resultados, las placas de estufa / protectores de suelo / revestimientos de pared / protectores de brasas de Tipo 2 HY-C se deben instalar sobre una superficie sólida plana. Al instalar las placas de estufa / protectores de suelo / revestimientos de pared / protectores de brasas de Tipo 2 la alfombra y el acolchado se deben retirar.

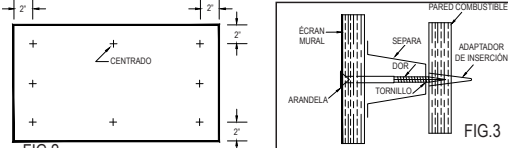
5. Las placas de estufa / protectores de suelo / revestimientos de pared / protectores de brasas de Tipo 2 HY-C no se deben cortar o reducir.

6. Si se usa ventilador eléctrico junto con estufas de chimenea o calefactores de habitación de combustible sólido catalogados por el UL, estos exigen el uso del Kit de conexión a tierra HY-C (Parte # ULEG - que se vende por separado) para conectar a tierra las placas de estufa / protectores de suelo / revestimientos de pared / protectores de brasas y el ventilador eléctrico de acuerdo con el Código Eléctrico Nacional. ADVERTENCIA: RIESGO DE INCENDIO Y CHOCUELECTRICO. NO PERFORE LA CÁMARA DE COMBUSTIÓN NI INSTALE EL CABLE DE TIERRA EN UNA ÁREA DONDE PUEDA OCASIONAR UN TRASPIE O ESTÁ EXPUESTO A DAÑOS.

7. Al utilizar las placas de estufa / protectores de suelo / revestimientos de pared / protectores de brasas como un revestimiento para paredes, este debe instalarse para proporcionar protección continua por lo menos 3 pulgadas por debajo del cielo raso y por lo menos 1 pulgada por encima del piso. \*\*ATENCIÓN\*\*: Mantener un espacio mínimo de 3 pulgadas entre la parte superior del revestimiento y el cielo raso. Cuando las placas de estufa / protectores de suelo / revestimientos de paredes / protectores de brasas se utilizan como revestimiento de paredes como se describe aquí, la distancia mínima a la pared del fondo de un calefactor de habitaciones de combustible sólido y catalogado por el UL se puede reducir hasta un máximo del 58%, siempre y cuando el espacio reducido de control no haya sido de menos de 12 pulgadas. El espacio de control es la distancia mínima, en la cual parte de la estructura del calentador (conector de chimenea o la parte posterior) se encuentra más cercana a la estructura combustible. Ejemplo: Un espacio requerido de 36 pulgadas se reduce a un máximo de 15 pulgadas de reducción. Ver la tabla de reducción de espacio. ADVERTENCIA: NO PERMITA QUE SE APLIQUE NINGÚN MATERIAL COMBUSTIBLE A LA PARTE DEL FRENTE DEL REVESTIMIENTO TÉRMICO.



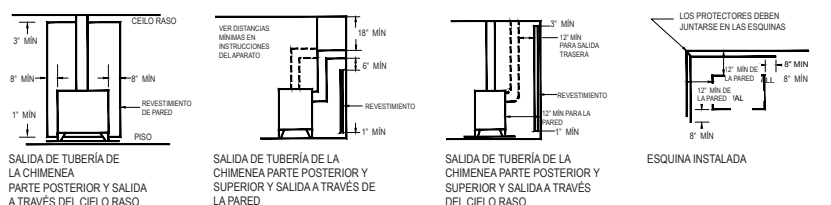
8. Al utilizar las placas de estufa / protectores de suelo / revestimientos de pared / protectores de brasas de Tipo 2 HY-C como revestimiento de paredes, utilice el Kit de instalación HY-C (Parte # ULSK - que se vende por separado) mediante la colocación de las placas contra la pared combustible a ser protegida. Posicione la placa contra la pared, y taladre orificios de 1/4" que atraviesen la placa y penetren la pared detrás de la misma. Ver patrón de agujeros en la Fig. 2.



9. Una vez taladrados los orificios, retire la placa y coloque los adaptadores de inserción plásticos en los orificios de la pared. Ver Fig. 3.

10. Con las tachuelas de alfombra que vienen en el kit y a través de los orificios, clave los separadores de metal directamente sobre cada adaptador de inserción.

- 11. Vuelva a colocar la placa contra los separadores y atorníllela con los tornillos y arandelas que se proporcionan. No apriete excesivamente.
- 12. Observe los bosquejos abajo al realizar la instalación sobre cierta área. Las áreas de cobertura son mínimas.



PARED SENCILLA PROTEGIDA

